

## Riktlinjer för montering av markiser eller annat solskydd samt insynsskydd på balkong

För montering av markiser på föreningens fastighet har följande regler fastställts av stämman. Innan markis monteras ska ett avtal undertecknats mellan medlem/medlemmarna och bostadsrättsföreningen för att reglera ansvaret för markis/solskydd.

Markis på balkong och terrass:

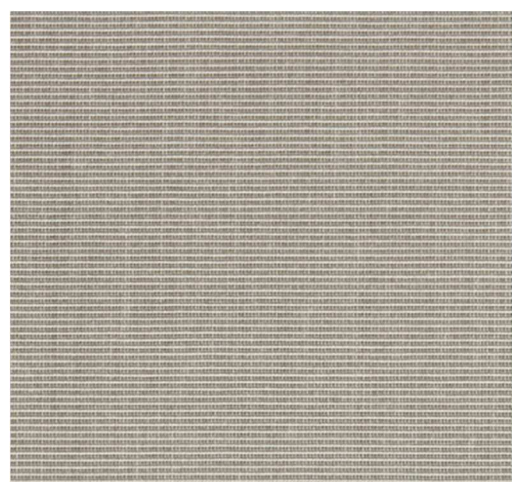
Helkassett.

Ingen kapp på markistyg

Elmotor med skaksensor

RAL färg på konstruktion: Nano off-white finish 5233

Väv från Sandatex beige 407/926-200



- Markiser får monteras över glasparti på takterrass och inom balkongnischen utanför vardagsrum på den fasad som har träpanel.
- Markiser över glaspartiet på takterrasser ska minst ha samma längd som glaspartiet och högst vara lika lång som takterrassen är bred, räknat från insida terrassmur.
- Markisens underkant på kassett ska monteras 30-40 cm ovanför glaspartiets stålram.
- Markiser på norra balkonger (obs ej möjligt för markplanslägenheter) monteras på östra träfasaden 15 cm från vardera sida och 15 cm ovanför glaspartiet. Längden på markisen får inte sträcka längre än det glaspartiet fulla bredd.
- Markiser måste monteras fast i betongstommen bakom träpanelen för att klara vindlast.
- Markiser får inte monteras på fasad täckt med Corténplåt.
- Markiserna ska monteras av hantverkare.

Enligt Stockholms Stads stadsbyggnadskontor krävs för närvarande inget bygglov för markiser som fälls ut, med dessa regler kan ändras och det åligger alltid den som vill montera en markis att

kontrollera om bygglov krävs. Av säkerhetsskäl krävs även vindautomatik vid montage av terrass- eller balkongmarkiser. Ingen montering får göras i karmar för glaspardier / fönsterkarmar.

Medlem som vill montera markis:

- ansöker till styrelsen om att få sätta upp markis enligt riktlinjerna. I ansökan ska preliminärt ange vilket företag som ska leverera och montera markis och monteringsritningar ska bifogas. Ritning ska också bifogas utvisande var markis/solskydd ska monteras.
- får inte påbörjas monteringen av markis förrän ett avtal undertecknats mellan medlemmen och bostadsrättsföreningen och tillstånd därmed har beviljats av styrelsen.
- beställer själv och står för alla kostnader i samband med införskaffandet och uppsättning av markis samt vid nedmontering av markis.

Ett bra tips för att fördela kostnaderna av inköp och montering av markiser är att samordna inköp och montering med dina grannar. Andra medlemmar kanske också står i begrepp att införskaffa markis? Genom att gå samman kan flera dela på kostnaderna för arbetskraft och framför allt Skylift. Enligt leverantörens anvisningar ska markiser genomgå regelbundet underhåll, dvs. kontroll av vägginfästning, markisernas mekaniska delar, samt eventuell tvätt av väven. Om föreningen bedömer att en besiktning är påkallad kan en sådan komma att genomföras på respektive medlems bekostnad.

#### **Pergola eller liknande konstruktion:**

Det är inte tillåtet att fästa pergola eller liknande i byggnaden

#### **Insynsskydd vid balkongräcke:**

Det är tillåtet att utan särskilt tillstånd från styrelsen sätta upp markisväv såsom insynsskydd vid balkongräcke så länge insynsskyddet inte är högre än balkongräcket. Tänk på att fastsättning av insynsskydd görs på sätt att det inte skadar räcke eller fasad.

Tyg: Väv från Sandatex beige 407/926-200

Stockholm den 14 februari 2019

Reviderad 13 maj 2019

För styrelsen i Brf Zenhusen